

## Штатив монопод для селфи Raylab MT-TH, 33-158 см, с пультом

Благодарим Вас за приобретение и использование оборудования и аксессуаров Raylab. Прежде чем начать эксплуатацию изделия, пожалуйста, ознакомьтесь с инструкциями по эксплуатации и следуйте им. Это позволит Вам лучше узнать продукт и увеличить срок его службы.

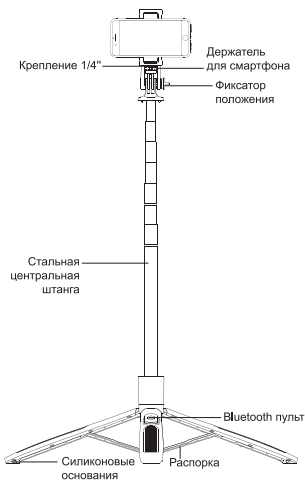
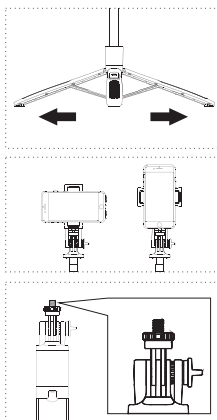
### Описание

Raylab MT-TH – высокий селфи штатив, который совмещает в себе настольный штатив, компактную стойку для легкого оборудования и селфи-палку. Телескопическая центральная штанга выдвигается от 33 до 158 см в высоту и имеет на конце держатель для смартфона и крепление 1/4". Для большей устойчивости в конструкции предусмотрено широко основание, в котором располагается Bluetooth пульт. Его с легкостью можно вынуть и использовать для удаленного управления камерой смартфона, для фотографирования или запуска / остановки видеозаписи. Он отлично подойдет для смартфонов, кольцевых ламп, небольших осветителей, микрофонов и go-про камер.

### Характеристики

Материал: алюминиевый сплав / ABS  
 Длина в сложенном виде: 33 см  
 Рабочая высота: 33-158 см  
 Ширина держателя: 65-100 мм  
 Крепления: 1/4", держатель для смартфона  
 Дистанционное управление: Bluetooth  
 Батарея пульта: CR1632

### Штатив



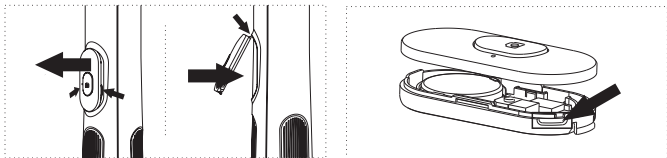
**Установка.** Слегка разведите ноги штатива в стороны и потяните кольцо у основания центральной штанги вниз. Вытяните центральную штангу вверх до необходимой высоты.

**Сборка.** Небольшим усилием вдавите секции центральной штанги одна в другую. Потяните за кольцо в основании штанги вверх для сложения ног штатива.

**Установка смартфона.** Ослабьте боковой фиксатор держателя для смартфона, поднимите держатель до нужного положения и зафиксируйте. Раскройте зажимы смартфона на держателе и вставьте смартфон. Убедитесь, что смартфон плотно фиксируется зажимами. В случае, если держатель не подходит по размеру, используйте другую модель, накрутив её на винт 1/4".

**Установка на винт 1/4".** Ослабьте боковой фиксатор, поднимите крепление до нужного положения и зафиксируйте. Накрутите оборудование на винт и зафиксируйте винтом. Для обеспечения большей устойчивости рекомендуется использовать шаровую голову или держатель для смартфона с шаровой головой (в комплект не входят).

## Пульт



**Как вынуть пульт.** Чтобы вынуть пульт, захватите пульт снизу с двух сторон и потяните на себя.

**Установка в обратное положение.** Установите пульт в паз в верхней части основания и прижмите его вниз.

**Замена батарейки.** Нажмите на фиксатор, откройте пульт, замените батарейку и защелкните половинки корпуса пульта.

**Включение.** Нажмите на кнопку с изображением камеры в центре пульта и удерживайте 3 секунды.

При включении на камере замигает зеленый индикатор.

**Подключение по Bluetooth.** Зайдите в настройки и включите Bluetooth. Пульт автоматически добавится в список новых устройств для подключения. Разрешите подключение данного устройства к вашему смартфону.

**Запуск камеры.** Откройте приложение с камерой. Пульт автоматически подключится к нему.

Нажмите на кнопку пульта для активации кнопки съемки.

**Выключение.** Нажмите на центральную кнопку пульта и удерживайте 3 секунды для выключения.

Если устройство не активно в течение 5 минут, оно выключится автоматически.

## Важно

При покупке изделия убедитесь, что все комплектующие в наличии и не повреждены.

Не используйте штатив в неустойчивом положении.

Не оставляйте оборудование на фотоштативе во время транспортировки.

Не используйте изделие в экстремальных условиях (ниже 0°C и выше 60°C, повышенной влажности, грозе)

Не забывайте очищать продукт после использования, особенно во влажной и песчаной среде.

Используйте кисть и мягкую ткань.

Не используйте для очистки агрессивные вещества, такие как бензин или растворители.

В холодную погоду не рекомендуется касаться металлических частей фотоштатива не защищенными участками кожи.

Не роняйте, не бросайте и не кладите на товар тяжелые предметы.

Не перегружайте штатив, иначе это может привести к повреждению изделия и камеры.

Используйте только по назначению.

## Гарантийные обязательства

Гарантийный срок эксплуатации товаров – 12 месяцев со дня продажи. В течение гарантийного срока покупатель имеет право на бесплатный ремонт или замену товара (на усмотрение продавца). Для этого необходимо обратиться в магазин, где товар был приобретен или в сервисный центр Raylab.

Бракованные или замененные части товара покупателю не возвращаются.

Если покупатель эксплуатировал товар с нарушениями или не по назначению, то случай может быть отнесен к негарантийным. В этом случае ремонт осуществляется за счет покупателя.

Гарантия не распространяется:

- на косметические дефекты;
- на комплектацию изделия;
- на дефекты, возникшие в случае обнаружения следов самостоятельного ремонта;
- на дефекты, возникшие в результате использования в экстремальных условиях.

Больше информации о товаре  
вы можете найти на сайте [raylab.ru](http://raylab.ru)

